

Порядок работы с заказчиком ООО «Пивоваренный завод «Белый Кремль»
Редакция от 30.05.2024г.

1. Определения:

1.1. Заказчик/Клиент - ООО «Пивоваренный завод «Белый Кремль».

1.2. Экспедитор – ООО «КУБИС Транс», ООО «ОГК».

1.3. Исполнитель/Перевозчик – индивидуальный предприниматель или юридическое лицо подписавшее Заявку к Договору оферте на оказание транспортно-экспедиционных услуг по перевозке грузов автомобильным транспортом размещённому в сети Интернет на сайте <https://kubis.ru/public-offer/>.

2. Права и обязанности сторон:

2.1. Исполнитель в лице водителя перед выгрузкой самостоятельно снимает пломбу, открывает фургон и проверяет состояние паллет на предмет завала/наклона. При обнаружении завала/наклона Исполнитель организует меры к устранению завала. После устранения завала\наклона паллет, ставит ТС к разгрузочному окну Грузополучателя.

2.2. При организации доставки грузов определенным ключевым Клиентам/Грузополучателям отдельно указанных Клиентом, Исполнитель обеспечивает выгрузку груза силами водителя или иного лица.

2.3. При отсутствии специальных указаний Экспедитора Исполнитель вправе выбирать вид транспорта, обеспечивающий соответствие следующим требованиям:

- соблюдение температурного режима во время транспортировки;
- отсутствие протечек в кузове, прицепе, полуприцепе;
- защиту от прямых солнечных лучей;
- отсутствие посторонних запахов, предметов, грузов, не относящихся к перевозке, предметов, влияющих на качество продукции во время перевозки;
- маршрут следования;
- последовательность перевозки грузов различными видами транспорта, исходя из интересов Экспедитора;

2.4. Исполнитель обязуется предоставлять транспортные средства и водителей, соответствующих условиям настоящего Приложения. Не допускается подача транспортных средств с нанесенной символикой других компаний- производителей пива и пивных напитков.

2.5. Исполнитель обязан обеспечить соблюдение своими сотрудниками и сотрудниками привлеченных третьих лиц Кодекса деловой этики, Кодекса поставщика и Политики в отношении прав человека, выложенных на сайте Клиента: <http://www.unitedbrew.com/>

2.6. Контроль и руководство погрузо-разгрузочными работами осуществляет Исполнитель в лице водителя.

3. Подача на погрузку, погрузка ТС

3.1. При доставке продукции ключевым клиентам используется изотермический или рефрижераторный полуприцеп, кузов

3.2. Исполнитель обязан подготовить план маршрута для всех рейсов перед подачей ТС на погрузку. План маршрута должен включать следующие минимальные требования, но не ограничиваясь:

- соблюдение водителем режима труда и отдыха
- инструктаж водителя по безопасности дорожного движения, включая запрет использования мобильного телефона за рулем
- действия водителя в случае ухудшения погодных условий
- план альтернативных маршрутов в случае ухудшения погодных условий или других факторов, влияющих на продолжение маршрута
- места стоянок для отдыха водителя, с рекомендацией отдыха в ночное время
- оценка возможных рисков по маршруту (например, горные местности, ремонт дорог и т.д.)
- контрольные точки по маршруту в которых водитель должен сообщить о статусе рейса в определённое время
- плановое время погрузки у Клиенту и выгрузки у Грузополучателя
- регистрация перегрузов в случае замены одного ТС на другой во время доставки.

3.3. Исполнитель обязан провести инструктаж водителя по плану маршрута и обеспечить фиксацию перегрузов груза из одного транспортного средства в другое.

3.4. Во всех случаях временем прибытия (подачи) ТС считается время регистрации ТС в программном обеспечении Клиента (время выдачи пропуска на территорию).

3.5. Для целей оценки качества оказываемых Исполнителем услуг ТС считается прибывшим:

- вовремя, если пропуск на территорию выдан не позднее, чем за 15 минут до времени, указанного в Заявке.
- не вовремя, если пропуск на территорию выдан позднее, чем за 15 минут до времени, указанного в Заявке.

3.6. Прибывшее ТС, зарегистрированное в программном обеспечении Клиента, допускается на территорию Клиента – не ранее, чем за 15 минут до времени погрузки, указанного в Заявке. В более раннее время допуск зарегистрированного в учетном программном обеспечении ТС на территорию Клиента возможен только если у Клиента есть такая возможность.

3.7. В случае, если под загрузку придет ТС с несоответствующим типом полуприцепа\кузова при доставке ключевым клиентам, иными идентификационными данными (марка, государственный номер или иное) или данные водителя не будут совпадать с данными, указанными в подтвержденной Заявке, то ТС считается не поданным. Загрузка транспортного средства не производится до тех пор, пока Исполнитель не произведет замену ТС и не подтвердит соответствующее изменение. В этом случае Стороны считают, что фактическое время подачи транспортного средства – это время регистрации ТС в учетном программном обеспечении Клиента (время выдачи пропуска на территорию), после получения откорректированной Заявки или замененного ТС.

3.8. Исполнитель обязуется обеспечить обязательное прохождение по требованию Клиента водителями, прибывшими на погрузку/выгрузку на территории Клиента, силами Клиента и за его счет измерения наличия/содержания алкоголя в выдыхаемом воздухе с использованием специальных приборов (алкотестеров) в целях проверки соблюдения требований безопасности.

3.9. Исполнитель обязан обеспечить контроль водителем как представителя Исполнителя при загрузке груза в ТС и осуществление им организации и контроля над правильностью загрузки транспортного средства в соответствии со схемами размещения и крепления груза таким образом, чтобы не превышать допустимую массу транспортного средства, нагрузку на каждую ось, и с целью соблюдения безопасности перевозки грузов.

3.10. Исполнитель в лице своего представителя - водителя, принимает груз по товарным единицам (если иное не указано в экспедиторской расписке (ТТН)) и ассортименту при сохранности складской упаковки (паллета с паллетизированным грузом, короба, иное). Паллета должна быть тщательно обтянута стрейтч-пленкой и не иметь следов вскрытия. Короба на паллете должны быть запечатаны заводским способом и не должны иметь следов повреждений, а также смещенного центра тяжести.

3.11. В случае обнаружения брака/недостачи/повреждений/наклона паллет Исполнитель в лице своего представителя - водителя имеет право потребовать замены бракованного груза или отказаться от его погрузки. Исполнитель несет ответственность за неправильное размещение, ненадлежащее крепление груза, недостачи, несоответствия загруженного ассортимента ассортименту, указанному в сопроводительных документах, товарно-транспортной накладной. Любые замечания к грузу водитель указывает во всех экземплярах ТТН, подтвердив своей подписью. Исполнитель вправе отказаться от ТЭУ в отношении такого груза.

3.12. Исполнитель в лице своего представителя – водителя ТС обязан своими силами осуществить крепление груза и установить необходимые средства крепления для обеспечения сохранности груза и неизменность его размещения во время транспортировки. Крепление и фиксация груза должны производиться таким образом, чтобы исключить возможность завала/наклона паллет во время транспортировки.

3.13. При окончании погрузки груза в ТС и подписания водителем товарной, товарно-транспортной накладной о принятии груза для оказания ТЭУ, Исполнитель несет риск неправильной укладки/размещения и крепления груза, а также риск превышения допустимой массы транспортного средства, нагрузки на ось, с учетом выбранного маршрута и категории дорог.

3.14. Исполнитель обязан обеспечить подписание водителем ТС при приемке груза к ТЭУ товаросопроводительных документов к грузу (товарную, товарно-транспортную накладную, М-15, иное), по которым принимается груз к экспедированию, а также поставить соответствующие отметки в товарную, товарно-транспортную накладную (прописью – количество принятых мест, дата приемки груза, ФИО и подпись водителя, принявшего груз и иное).

3.15. Исполнитель в лице своего представителя – водителя ТС обязан своими силами установить не менее двух противооткатных упоров перед погрузкой или выгрузкой и убрать их после окончания погрузки или выгрузки. В случае наличия в местах погрузки/выгрузки стационарного логистического оборудования, обеспечивающего фиксацию ТС для погрузо-разгрузочных работ, водитель ТС обязан использовать оборудование в соответствии с инструкцией по эксплуатации.

3.16. Исполнитель обязан обеспечить своевременное прибытие ТС в указанное в Заявке дату и время в разделе «Исполнение Поручения» в полях «Планируемая дата доставки», «Планируемое время доставки», соответствующее ТС фактически находилось на территории Клиента/ Грузополучателя, готовое для выгрузки.

Во всех случаях своевременным прибытием является время регистрации ТС в программном обеспечении Клиента/Грузополучателя, а именно выполнение следующих требований:

- получение пропуска на территорию и (или)
- регистрация на КПП и (или)
- сдача документов для регистрации на выгрузку

3.17. В ситуации, когда Клиент является Грузоотправителем, при обнаружении в процессе разгрузки ТС у Грузополучателя следов вскрытия /недостачи/ порчи/ пересортицы/ повреждения груза/ завала паллет наклона паллет, повреждения складской упаковки, несоответствия ассортимента, отсутствия необходимых документов и прочих причин возврата груза, Исполнитель незамедлительно (не позднее 20 минут с момента возникновения) уведомляет Экспедитора о сложившейся ситуации, согласует с Экспедитором возможность составления Акта об установленном расхождении и дальнейшие действия. В случае, если вопрос об обнаруженных недостатках был урегулирован между Клиентом и Грузополучателем без составления Акта об установленном расхождении, Исполнитель организует подписание всех необходимых товаросопроводительных документов без замечаний. В случае, если составление Акта об установленном расхождении действительно необходимо и согласовано Клиентом, Грузополучатель проводит осмотр и подсчет нанесенных убытков. В данном случае Исполнитель обязан обеспечить участие водителя и совместно с Грузополучателем надлежащим образом оформить:

- при обеспечении доставки дистрибьюторам, между филиалами/обособленными подразделениями Клиента – Акт об установленном расхождении по количеству и качеству при приемке товарно-материальных ценностей (ТОРГ-2),
- при обеспечении доставки ключевым клиентам - любую внутреннюю форму акта ключевого клиента.

Окончательная причина расхождений при приемке Груза Грузополучателем или отказа в такой приемке определяется Клиентом по итогу внутреннего расследования.

3.18. Исполнитель обязан обеспечить заверение водителем ТС оформленного документа подписью и печатью Грузополучателя, подписью водителя с расшифровкой. Исполнитель обязан обеспечить получение водителем от Грузополучателя отметки в товаросопроводительных документах на груз (ТОРГ-12, 1-Т, М-15, иное) о составлении Акта (отметка заверяется подписью и печатью Грузополучателя), отметки Грузополучателя в штампе по качеству доставки в ТТН, подписать все товаросопроводительные документы на груз, обязательно возвратит/сдать непринятый груз и все товаросопроводительные документы с Актом на склад Клиента.

В случае выявленных расхождений при приемке Груза Грузополучателем или отказа в такой приемке возврат Исполнителем документов и груза Клиенту осуществляется водителем и ТС, в котором доставлялся первоначально груз Грузополучателю в следующие сроки:

- в течение 48 часов с момента осуществления приемки груза у Грузополучателя или отказа в такой приемке, если тип услуги относился к городской или областной перевозке;
- в течение 8 дней с даты осуществления приемки груза у Грузополучателя или отказа в такой приемке, если был иной тип услуги.

3.19. Исполнитель освобождается от необходимости производить возврат груза Клиенту только при получении подтверждения от Экспедитора по электронной почте. В случае отсутствия такого подтверждения, возврат является обязательным. При выявлении боя/ брака и т.д., Исполнитель обязан предоставить фотофиксацию повреждений груза;

3.20. В случае если Исполнитель не обеспечит проставление подписи водителя ТС, грузоотправителя, грузополучателя в Акте, не обеспечит проставление соответствующих отметок в сопроводительных документах, иным образом нарушит нормы по передаче и оформлению сопроводительных документов, это считается нарушением оформления сопроводительных документов, то есть ненадлежащим оказанием ТЭУ.

3.21. Подписывая акт об установленных расхождениях, Исполнитель подтверждает, что причиной возврата груза, причиной расхождений и иных недостатков, является ненадлежащее оказание Исполнителем ТЭУ, за исключением тех случаев, когда водителем отдельно указывается иное. При этом, если водитель, подписывая акт, отдельно указывает иное, такая запись должна подтверждаться подписью Грузополучателя, независимого третьего лица.

В таких случаях Стороны проводят отдельное расследование, по результатам которого определяется виновная сторона. На основании составленного при передаче-приемке груза Акта Экспедитор оформляет претензию.

3.22. В случае если необходимость возврата груза возникает ввиду причин, зависящих от Исполнителя/по вине Исполнителя, такой возврат осуществляется за счет Исполнителя транспортным средством и водителем транспортного средства, осуществлявшим изначально доставку груза Грузополучателю, в сроки, указанные в пункте 3.18. При этом в случае возникновения необходимости возврата груза, помещенного в упаковку (паллета, коробка, мульти-пак, гифт-пак и т.п.), в связи с отказом Грузополучателя от принятия такого груза по причинам, зависящим от Исполнителя, либо по вине Исполнителя (включая случаи повреждения, порчи груза, части груза в упаковке), возврату за счет Исполнителя подлежит вся упаковка (паллета, коробка, мульти-пак, гифт-пак и т.п.), в принятии которой было отказано Грузополучателем.

3.23. Возврат груза при доставке транспортом грузоподъемностью от 0,5 тонн до 10 тонн при городских и областных типах доставки, вне зависимости от причин такого возврата, включен в стоимость услуги, отдельно не оплачивается. Сроки осуществления такого возврата груза указаны в п. 3.18 Приложения.

4. Требования по безопасности

4.1. Требования по наличию стандартов проведения технического обслуживания и ремонта транспортных средств (ТС), требования по техническому контролю за состоянием транспортных средств.

4.2. Исполнитель заверяет Экспедитора в том, что техническое состояние и оборудование ТС, подаваемых для исполнения, обеспечивают безопасность дорожного движения, соответствуют требованиям законодательства РФ, включая, но не ограничиваясь:

- Исполнитель обязан иметь процедуру проведения технического обслуживания и ремонта ТС, проводить техническое обслуживание и ремонт в интервалы, указанные заводом-изготовителем ТС;
- Исполнитель обязан контролировать использование запасных частей для ремонта согласно спецификации и требований производителя;
- Исполнитель обязан проводить техническое обслуживание и ремонт ТС в сертифицированных станциях технического обслуживания (СТО), периодически проверять СТО на качество выполняемых работ и наличие необходимых сертификатов;
- Исполнитель обязан иметь процедуру проведения предрейсового контроля технического состояния ТС и выпуска ТС на линию, обеспечить обучение и исполнение процедуры сотрудниками;
- Исполнитель обязан иметь процедуру реагирования на поломку ТС в пути следования, которая определяет действия водителя в случае поломки ТС;
- Исполнитель обязан иметь процедуру информирования водителем о любых повреждениях, неисправностях ТС;
- Исполнитель обязан иметь процедуру неиспользования технически неисправных ТС;

4.3. Требования распространяются на ТС Исполнителя:

- ТС имеет в наличии пройденный государственный технический осмотр, полис ОСАГО, свидетельство о регистрации ТС и полуприцепа, документы, подтверждающие максимальную грузоподъемность;

- ТС оснащено техническими средствами контроля, обеспечивающими непрерывную, некорректируемую регистрацию информации о скорости и времени движения ТС, о режиме труда и отдыха водителей ТС (тахограф), соответствующими требованиям законодательства;
- ТС перед выпуском на линию прошло соответствующий предрейсовый контроль технического состояния, сведения о котором фиксируются надлежащим образом в путевом листе; неисправные ТС к рейсу не допускаются, выведены из эксплуатации и отправляются в ремонт или на техническое обслуживание;
- ТС не имеет технических неисправностей, создающих угрозу безопасности дорожного движения;
- Грузовые отделения ТС должны подвергаться регулярной очистке, мойке, дезинфекции с периодичностью, необходимой для того, чтобы грузовые отделения транспортных средств не могли являться источником загрязнения продукции.
- ТС имеет чистые исправные внешние световые приборы, соответствующие требованиям конструкции;
- ТС имеет исправный звуковой сигнал;
- ТС имеет исправный звуковой сигнал при движении задним ходом;
- ТС имеет камеру заднего вида при движении задним ходом или датчики парковки (для ТС грузоподъемностью менее 3,5т);
- ТС имеет исправный стояночный тормоз;
- ТС имеет исправные передние и задние фары, фары дальнего света, противотуманные фонари, стоп-сигналы, дневные ходовые огни, индикаторы поворота спереди и сзади;
- ТС имеет исправный спидометр, показывающий скорость и пройденное расстояние;
- ТС имеет установленные государственные регистрационные знаки спереди и сзади, а также на прицепе и полуприцепе;
- ТС имеет исправные бампера
- Полуприцеп, прицеп, фургон ТС имеет ровный пол, позволяющий осуществлять загрузку автопогрузчиками конструкционной массой до 5 (пяти) тонн, исключая массу самого груза; пол, стены и крыша без повреждений, влияющих на безопасность погрузки и транспортировки груза;
- Двери полуприцепа исправны и имеют исправное запорное устройство для установки пломбы;
- Прицеп и полуприцеп ТС имеет исправное тягово-сцепное и опорно-сцепное устройство, а также присутствуют предусмотренные конструкцией страховочные тросы (цепи);
- Сцепка и расцепка тягача с прицепом/полуприцепом производится в безопасных условиях на ровной поверхности и обученным персоналом;
- Прицеп и полуприцеп ТС имеет исправное опорное устройство, механизмы подъема и опускания опор;

- Прицеп и полуприцеп ТС оборудован профилями и/или крюками, которые позволяют установить штанги и/или ремни для крепления и фиксации груза;
- ТС имеет 8 ремней без повреждений, в случае подачи тентованного полуприцепа и 4 распорки в случае подачи изотермического полуприцепа. Исполнитель обязан обеспечить регулярную проверку исправности инструментов для крепления груза;
- Прицеп и полуприцеп имеет специальные отражатели или светоотражающие наклейки, катафоты сзади и по бокам;
- Прицеп и полуприцеп имеет боковую и заднюю защиту (отбойники);
- Прицеп и полуприцеп имеет исправные задние фары, стоп-сигналы, индикаторы поворота
- Если прицеп или полуприцеп оборудован гидробортом, то при его использовании должны соблюдаться следующие условия:
 - при опускании гидроборта должны быть активированы предупреждающие сигналы
 - установлены удерживающие перила для оператора при работе на гидроборте
 - поверхность гидроборта должна быть покрыта противоскользящим материалом
- Тент ТС без повреждений, имеет исправный каркас; шнуровка без повреждений и закреплена по периметру для пломбирования груза;
- ТС не имеет посторонних предметов, грузов, не относящихся к перевозке, предметов, влияющих на безопасность погрузо-разгрузочных работ;
- ТС имеет не менее двух противооткатных упоров, соответствующих действующим нормам законодательства РФ, противооткатные упоры могут устанавливаться как с одной стороны два упора, так и с разных сторон по одному упору; установка упоров под рулевые колеса запрещена;
- Кабина ТС оборудована боковыми зеркалами заднего вида с левой и правой сторон, а также специальными сферическими зеркалами, уменьшающими «слепые зоны» с обеих сторон; зеркала чистые, без трещин и царапин;
- В кабине ТС обязательно имеются:
 - поверенный в установленном порядке огнетушитель с действующим сроком годности и объемом не менее 5 литров; тип огнетушителя углекислотный или порошковый;
 - медицинская аптечка с действующим сроком годности;
 - знак аварийной остановки;
 - сигнальный жилет повышенной видимости для водителя и пассажиров;
 - фонарик, запасные лампочки для ТС;

- место водителя и пассажира, оборудованное ремнями безопасности, которые используются во время движения; рекомендуется установка ярких ремней безопасности;
- место водителя и пассажира, оборудованное исправными подушками безопасности, установленными в руле, либо в приборной панели, либо над дверьми;
- исправные сидения для водителя и пассажиров (рекомендуется использование сидений с возможностью регулировки по высоте);
- гарнитура, позволяющая выполнять звонок без применения рук (hands free);
- исправные замки закрытия дверей для предотвращения доступа посторонних лиц;
- молоток для аварийного разбития стекла:
- Ветровое стекло ТС чистое, без трещин и царапин; наклейки и украшения не должны ограничивать видимость для водителя; стеклоочистители и стеклоомыватели в исправном состоянии;
- ТС имеет исправные ступеньки или лестницу для безопасного входа/выхода водителя из кабины/прицепа (без прыжка);
- ТС имеет ручки, позволяющие водителю трехточечный контакт при входе/выходе из кабины/прицепа;
- Шины ТС (включая запасное колесо) без повреждений и с глубиной протектора, соответствующей законодательству РФ и сезонным (летние, зимние, всесезонные) эксплуатационным характеристикам конкретной модели; давление в шинах соответствует техническим условиям производителя;
- Колеса ТС надежно закреплены (наличие всех гаек, шпилек для крепления колеса, индикаторы крепления гаек для ТС грузоподъемностью свыше 3,5т);
- ТС имеет запасное колесо и исправный домкрат;
- ТС имеет исправную ABS систему;
- ТС имеет исправный электронный контроль устойчивости;
- ТС имеет исправную систему защиты от опрокидывания;
- ТС не имеет ручек или других выступающих частей, которые могут быть использованы велосипедистами для зацепления при движении;
- ТС обеспечивает отсутствие доступа к ступенькам при закрытой двери во время движения
- В ТС не перевозятся и/или не используются газовые баллоны, за исключением случаев, когда они являются неотъемлемой частью газового оборудования ТС, предусмотренного конструкцией ТС и заводом изготовителем;
- При доставке продукции клиентам и необходимости выгрузки продукции силами водителя, водитель должен иметь в наличии и использовать

грузовую тележку или другое оборудование, позволяющее обеспечить эргономику водителя;

4.4. Требования распространяются на водителей Исполнителя и на водителей.

Исполнитель обязуется самостоятельно и гарантирует, что водители соблюдают правила дорожного движения; общепринятые правила поведения, уважительное отношение к другим; поведение, обеспечивающее безопасность жизни и здоровья, в том числе, но не ограничиваясь:

- Исполнитель должен иметь процедуру действия водителя на маршруте:
 - в зонах повышенной опасности (движения в темное время суток, пешеходные зоны (населенные пункты, школы, рынки и т.д)
 - на аварийно-опасных участках дороги;
- Исполнитель обязан ознакомить водителя с планом поездки, схемой маршрута, безопасными местами для парковки и отдыха, безопасными местами отдыха в ночное время;
- Исполнитель обязан обеспечить соблюдение водителем:
 - принципа приоритета жизни и здоровья граждан, участвующих в дорожном движении, над экономическими результатами хозяйственной деятельности;
 - интересов граждан, общества и государства при обеспечении безопасности дорожного движения;
 - установленный законодательством режим труда и отдыха;
 - прохождение регулярного медицинского осмотра (комиссии);
 - прохождение предрейсового и послерейсового медицинского осмотра;
- Исполнитель обязан не допускать водителя к управлению ТС в состоянии алкогольного, наркотического или иного токсического опьянения;
- Исполнитель обязан обеспечить допуск водителя к управлению ТС на территории РФ при наличии действующего российского национального водительского удостоверения, подтверждающего право на управление ТС соответствующих категорий и подкатегорий (водителей-граждан государств, законодательство которых закрепляет использование русского языка в качестве официального – указанные лица могут быть допущены к управлению транспортными средствами на основании иностранных национальных или международных водительских удостоверений);
- Исполнитель обязан обеспечить соблюдение водителем правил безопасности перевозок грузов, в том числе требования к организации деятельности по безопасности перевозок, профессиональной компетентности и профессиональной пригодности работников субъекта транспортной деятельности, безопасности эксплуатируемых транспортных средств;
- Исполнитель обязан обеспечить соблюдение водителем установленной схемы движения, внутренних правил парковки и нахождения на территории, грузоотправителей/ грузополучателей;

- Исполнитель обязан обеспечить обучение всех водителей, осуществляющих крепление товара собственными силами, базовому курсу крепления ремней и распорок в кузове;
- Исполнитель обязан обеспечить обучение всех водителей операционным процессам;
- Исполнитель обязан обеспечить наличие сотрудников, сертифицированных на проведение обучения водителей;
- Исполнитель обязан обеспечить обучение всех водителей, осуществляющих погрузку/выгрузку товара собственными силами, базовому курсу обращения с канцелярским ножом (для разрезания бумаги, картона, пленки, упаковки, веревки или крепежной ленты);
- Исполнитель обязан обеспечить обучение всех водителей, осуществляющих погрузку/выгрузку товара собственными силами, базовому курсу по работе с безопасной выгрузкой товара и подъема тяжестей;
- Исполнитель обязан обеспечить обучение всех водителей, осуществляющих погрузку/выгрузку товара, базовому курсу по работе с безопасной работой на высоте при расшнуровке тентованного транспорта;
- Исполнитель обязан обеспечить обучение всех водителей экологичному вождению;
- Исполнитель обязан обеспечить обучение всех водителей безопасному вождению;
- Исполнитель обязан обеспечить обучение всех водителей вождению в экстремальных и чрезвычайных ситуациях, в тяжелых погодных условиях;
- Исполнитель обязан обеспечить обучение всех водителей оказанию первой помощи;
- Исполнитель обязан обеспечить обучение всех водителей о порядке действий в случае необходимости покинуть кабину в экстремальной или чрезвычайной ситуации;
- Исполнитель обязан обеспечить обучение всех водителей технике безопасности;
- Исполнитель обязан обеспечить обучение всех водителей правилам безопасности на территории Клиента;
- Исполнитель обязан обеспечить обучение всех водителей правилам безопасной работы с гидробортом, при его наличии;
- Исполнитель обязан обеспечить обучение всех водителей правилам безопасной заправки сжиженным газом;
- Исполнитель обязан обеспечить обучение всех водителей правилам использования сжатого воздуха, например, при накачке шин;
- Исполнитель обязан обеспечить обучение всех водителей правилам безопасности при работе с парковщиком (сотрудником, который помогает осуществлять парковку);
- Исполнитель обязан обеспечить обучение всех водителей правилам безопасного вождения в горных районах;
- Исполнитель обязан обеспечить обучение всех водителей оценке рисков на территории Клиента;

- Исполнитель обязан обеспечить у всех водителей наличие сертификатов о прохождении тренингов и предоставить Экспедитору копии сертификатов по запросу;
- Исполнитель обязан иметь план проведения тренингов для всех водителей на регулярной основе;
- Исполнитель обязан обеспечить прохождение всеми водителями курсов повышения квалификации 1 раз в 2 года;
- Исполнитель обязан обеспечить прохождение водителем внепланового курса повышения квалификации в случае участия водителя в ДТП;
- Исполнитель обязан обеспечить выполнение водителем требований по установке противооткатных упоров в соответствии с нормами и требованиями законодательства РФ;
- Исполнитель обязан обеспечить выполнение водителем следующих правил:
 - заглушить при покидании кабины двигатель ТС;
 - закрыть кабину на ключ;
 - соблюдать установленную схему движения, внутренние правил парковки и нахождения на территории, грузоотправителей/ грузополучателей;
 - перемещаться по складу/территории Грузоотправителя/ Грузополучателя согласно утвержденным правилам Грузоотправителя/ Грузополучателя;
 - находиться в специально отведенном и специально обозначенном месте;
- Исполнитель обязан обеспечить соблюдение водителем общепринятых правил поведения и общественного порядка, уважительное/неоскорбительное поведение по отношению к любому из сотрудников Клиента/контрагентов Клиента, отсутствие нецензурной лексики в речи;
- Исполнитель обязан обеспечить наличие у водителя действующей медицинской(санитарной) книжки, оформленной в соответствии с действующим законодательством РФ;

4.5. Исполнитель гарантирует наличие у водителей одежды, обеспечивающей безопасное нахождение на территории Клиента (закрытые ботинки с жестким подноском, одежда, полностью закрывающая ноги - брюки), а также средств индивидуальной защиты, отвечающих требованиям действующего законодательства РФ.

4.6. Исполнитель гарантирует соблюдение правил дорожного движения на территории филиалов, подъездов к ним и нахождения на складах, в помещениях на территории Клиента, а также иных установленных законодательством РФ правил и норм об охране труда и пожарной безопасности, включая, но не ограничиваясь, нормы о парковке, ремонте и мойке транспорта в специально отведенных для этого местах.

4.7. Стороны согласовали, что Клиент вправе самостоятельно проверить соблюдение Исполнителем, для чего ему предоставляется право, включая, но не ограничиваясь:

- запрашивать и получать документы и пояснения, подтверждающие соблюдение этих норм;

- требовать прохождения водителями, прибывшими на погрузку/ выгрузку на территории Клиента, процедуры измерения концентрации алкоголя в выдыхаемом воздухе с использованием специальных приборов (алкотестеров);

При этом Стороны согласовали, что отказ водителя от прохождения указанной процедуры, либо выявление по результатам измерения с применением алкотестеров наличия алкоголя в выдыхаемом воздухе в концентрации, превышающей 0,16 миллиграмма на один литр выдыхаемого воздуха (если иная, более высокая концентрация не предусмотрена действующей на территории Клиента Процедурой по пропускному и внутриобъектовому режимам), рассматривается Сторонами как нарушение Исполнителем гарантий, изложенных выше и является безусловным основанием для отказа в допуске/ невозможности допуска указанного водителя к рейсу/ на территорию Клиента, и ответственности.

- организовывать проведение водителем медицинской комиссии/медицинского осмотра на базе Клиента.

Допуск водителя / транспортного средства, не соответствующих требованиям, к рейсу запрещен/невозможен. При выявлении Клиентом факта допуска Исполнителем к оказанию ТЭУ водителя с нарушением условий настоящего Приложения и/или закона, Исполнитель несет ответственность в соответствии с законодательством РФ и Приложением.

4.8. Стороны согласовали порядок осмотра подаваемых ТС под погрузку с целью проверки выполнения условий Приложения и соблюдения требований по безопасности дорожного движения и законодательства РФ. При проведении осмотра составляется и подписывается Сторонами Акт осмотра ТС под погрузку.

4.9. В случае предоставления ТС, не соответствующего требованиям, указанным в Приложении, либо прибытия к Грузоотправителю водителя, допуск которого к рейсу должен быть запрещен или допуск к рейсу которого невозможен согласно нормам законодательства РФ и/или условиям настоящего Приложения, либо в случае ненадлежащего поведения представителя Исполнителя/водителя/, Исполнитель обязан заменить ТС/водителя.

4.10. Клиент также вправе запретить водителю, несоответствующему требованиям, нахождение на территории Клиента в дальнейшем, с обязательным уведомлением об этом Исполнителя. Исполнитель обязуется в дальнейшем не направлять такого водителя для выполнения заявки Клиента, а в случае направления такого водителя, Клиент вправе будет рассматривать эту ситуацию как прибытие к Клиенту водителя, допуск которого к рейсу запрещен/невозможен.

4.11. В случае несоблюдения предоставленных гарантий в соответствии с настоящим пунктами / нарушениями указанных требований, Экспедитор вправе отказаться от исполнения Приложения в одностороннем порядке полностью или в части без применения к нему каких-либо штрафных санкций (отказ от договора в связи с нарушением Исполнителя) и потребовать возмещения убытков, связанных с таким прекращением.

5. Ответственность сторон

5.1. Груз должен быть доставлен Грузополучателю в полном объеме, в целости и сохранности, без завалов/наклонов груза (паллет) в ТС. Исполнитель несет полную материальную ответственность за утрату, повреждение, ухудшение качества, порчу груза, произошедшие во время осуществления ТЭУ в отношении груза Исполнителем в размере стоимости груза. Наряду с возмещением реального ущерба, вызванного утратой, недостачей или повреждением (порчей) груза, Исполнитель:

- возвращает Экспедитору ранее уплаченное вознаграждение, если оно не входит в стоимость груза, в размере, пропорциональном стоимости утраченного, недостающего или поврежденного (испорченного) груза;
- возмещает Экспедитору упущенную выгоду в связи с утратой, недостачей или повреждением (порчей) груза, произошедшими по вине Исполнителя;

- возмещает полностью иные причиненные убытки согласно условиям Приложения и законодательства РФ, включая возмещение штрафов, выставленных Экспедитору Клиентом, затрат на утилизацию продукции и иное.

При утрате/порче/повреждении груза Исполнителем после его получения по товарно-транспортной накладной, ТЭУ считаются не оказанными, услуги оплате не подлежат.

5.2. Стороны согласовали, что по умолчанию экспертиза проводится силами аттестованной лаборатории Клиента. Результаты такой экспертизы признаются Сторонами надлежащим и достоверным доказательством установленных экспертизой фактов. Если Исполнитель не согласен на проведение экспертизы аттестованной лабораторией Клиента, по каждому факту обнаружения утраты, повреждения (порчи) груза он самостоятельно организывает независимую экспертизу в территориальной Торгово-промышленной палате РФ (ТПП РФ) региона по месту нахождения груза для определения размера недостачи и повреждения (порчи) груза. Экспертиза в ТПП РФ должна быть проведена не позднее, чем в течение суток с момента обнаружения утраты, повреждения (порчи) груза. Если Исполнитель не организовал проведение экспертизы в ТПП РФ в указанный срок, Сторонами такая ситуация расценивается как согласие Исполнителя на экспертизу, проведенную лабораторией Клиента.

Экспертиза проводится Клиентом в своей аттестованной лаборатории в срок 48 часов с момента обнаружения утраты, повреждения (порчи) груза, если иной срок письменно не согласован Сторонами. Стороны договорились о том, что при обнаружении утраты, повреждения (порчи) груза в момент разгрузки транспортного средства, Исполнитель признается уведомленным о проведении экспертизы в лаборатории Клиента с момента проставления подписей Исполнитель (водителя) и Грузополучателя в товаросопроводительной документации, подтверждающих факт обнаружения утраты, повреждения (порчи) груза. В вышеуказанный срок Исполнитель обязуется явиться на выборку продукции для проведения экспертизы, в случае неявки Исполнителя в указанный срок к месту нахождения груза, Сторонами такая ситуация признается согласием Исполнителя с выборкой, произведенной Клиентом, и с результатами экспертизы.

5.3. Исполнитель обязан возместить Экспедитору убытки, вызванные утратой, недостачей или повреждением (порчей) готовой продукции, в размере стоимости готовой продукции и затрат на утилизацию этой продукции. Стоимость готовой продукции рассчитывается исходя из количества готовой продукции.

Под утратой, недостачей или повреждением (порчей) готовой продукции Стороны понимают любые повреждения (порчу), утрату, недостачу части или полного объема готовой продукции в упаковке. Если объем обнаруженного боя, брака менее одной упаковки, Экспедитор имеет право выставить Исполнителю претензию на количество, соответствующее полной упаковке.

5.4. Стороны установили, что факт целостности ИНД/пломбы и запорного устройства на грузовом отсеке транспортного средства, не освобождает Исполнителя от ответственности за утрату, повреждение, ухудшение качества, порчу груза, произошедшие во время осуществления ТЭУ, если надлежащее количество и внешнее состояние груза на момент погрузки, подтверждаются ТТН, подписанной без замечаний водителем.

5.5. В случаях обнаружения в процессе разгрузки ТС заваленных/ наклонившихся паллет Грузополучатель делает отметку в ТТН о количестве таких заваленных / наклонившихся паллет и наименовании груза (при этом под такими паллетами понимаются паллеты, которые завалены/наклонены таким образом, что не могут быть разгружены исключительно техническими средствами (например, автопогрузчиками) без дополнительного привлечения человеческих (физических) ресурсов (например, но, не ограничиваясь, без дополнительной упаковки / переупаковки / переборки груза вручную людьми). Стороны согласовали, что при отсутствии отметки в ТТН, когда завал паллет подтверждается соответствующим актом, подписанным представителем Исполнителя и грузополучателем, Исполнитель обязан удовлетворить претензию по такому случаю. Стороны договорились о том, что любая отметка Грузополучателя о заваленных/наклонившихся паллетах в ТТН не требует расшифровки понятия заваленных/ наклонившихся паллет в ТТН и уже подразумевает вышеуказанное понятие.


Исполнитель обязан немедленно при обнаружении обеспечить устранение указанного завала/наклона паллет собственными силами водителя или иного лица.

5.6. Если Грузополучатель отказывается принимать груз по причине завала/наклона паллет либо обнаружены повреждения паллет с грузом, и/или Грузополучатель предъявляет требование к Экспедитору об оплате неустойки за нарушение обязательств по поставке груза, Исполнитель обеспечивает составление документов и осуществляет возврат неприятого груза и документов. Исполнитель на основании письменной претензии Экспедитора

оплачивает Экспедитору штраф. Исполнитель также обязуется возместить Экспедитору все понесенные в связи с предъявленными требованиями убытки, в том числе, но, не ограничиваясь, штрафы, выставленные Экспедитору от Клиента.

5.7. Экспедитор вправе наряду с требованием об уплате штрафа, отказаться от услуг Исполнителя без уплаты Экспедитором каких-либо штрафных санкций, при опоздании свыше 2 часов в подаче ТС от даты и времени указанных в Заявке.

6. Инструкция по осмотру ТС под погрузку

Действие	Описание осмотра ТС по пунктам акта осмотра		
I. Проверка наличия средств индивидуальной защиты водителя и безопасности ТС			
1. Наличие сигнального жилета	Водитель должен находиться на территории филиала одетым в СИЗ согласно требованиям безопасности: в застегнутом сигнальном жилете и спецобуви.		
2. Наличие ботинок с жестким подноском (спецобувь)			

3. Наличие 2
противооткатных
упоров

У каждого ТС,
въезжающего на филиал,
в наличии должно быть 2
противооткатных упора
для обеспечения
безопасности при
погрузке / разгрузке.



4. Наличие
огнетушителя

В каждом ТС необходимо
проверить наличие
огнетушителя,
пригодного к
использованию



5. Отсутствие
газовых баллонов
для
приготовления
пищи

Запрещается перевозить
и/или использовать
газовые баллоны, за
исключением случаев,
когда они являются
неотъемлемой частью
газового оборудования
ТС, предусмотренного
конструкцией ТС и
заводом изготовителем
ТС.



6. Наличие исправного устройства контроля режима работы и отдыха водителя (тахографа)

В целях соблюдения режима труда и отдыха водителей в кабине ТС должно быть установлено устройство контроля режима работы и отдыха водителя (тахограф). Тахограф, одометр и спидометр должны находиться в исправном рабочем состоянии.



7. Наличие ремня безопасности в кабине водителя (целостность ремня, исправность карабина для застегивания ремня безопасности)

В целях безопасности дорожного движения ремень в кабине водителя должен быть целостным, карабин для пристегивания ремня в исправленном состоянии.



8. Ключ от замка зажигания ТС должен находиться у водителя.

II. Проверка наличия документов

1. Путевой лист с отметкой о прохождении водителем предрейсового медицинского осмотра и с отметкой о проведении предрейсового контроля технического состояния ТС

III. Техническое состояние транспортного средства

1. Удовлетворительный внешний вид ТС (чистота полуприцепа, тягача,)



2. Соответствие нормам остаточной глубины протектора автошин (не менее 1 мм)



3. Отсутствие на автошинах боковых порезов, кусковых отрывов протекторов и др повреждений



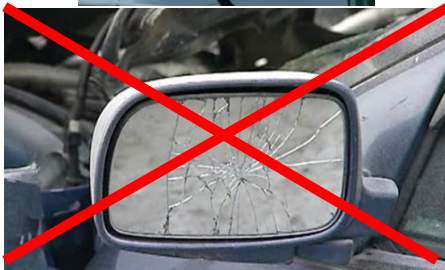
4. Исправность запорных устройств створок ворот



5. Должна соблюдаться исправность внешних световых и электрических приборов (в т. ч. звуковой и аварийной сигнализации). Необходимо попросить водителя включить фары ближнего и дальнего света, аварийную и звуковую сигнализации, проверить целостность осветительных приборов, включая сигнал заднего хода.



6. Наличие и целостность зеркал заднего вида обеих сторон



7. Отсутствие внешних проявлений утечки масла (нет визуальной утечки жидкостей под ТС)

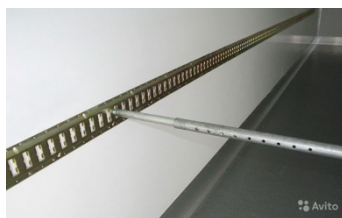


IV. Состояние полуприцепа

1. Удовлетворительное состояние полов внутри полуприцепа- отсутствие дыр и проломов, повреждения полов внутри полуприцепа
2. Целостность тента / фургона- отсутствие наличия дыр, повреждений на тенте и разрыва корда и стяжной ленты.



3. Наличие и целостность комплекта ремней крепления груза / распорок (не менее 4 шт. распорок или по 8 ремней)
4. Наличие элементов крепления на бортах полуприцепа для установок ремней



7. Требования ОПХ к Телематике

Телематика - устройство, установленное в приборной панели транспортного средства (ТС), которое может регистрировать действия водителя ТС во время вождения, такие как ускорение и резкое торможение. Отслеживание этих действий и обеспечение обратной связи водителю может улучшить как безопасность в процессе доставки груза, так и расход топлива, что приводит к снижению выбросов CO₂. Телематика также является ключевым фактором, способствующим повышению эффективности, безопасности и контроля транспорта в режиме реального времени.

Исполнитель обязан предоставить данные с телематики в информационную базу Клиента.

ТС, к которым применимо использование Телематики

Устройства телематики должны быть установлены на всех ТС Исполнителя, осуществляющих исполнение Заявки.

Требования к установке оборудования Телематики

Оборудование для телематики устанавливается в кабину автомобиля или в моторный отсек для предоставления наиболее точных данных, либо подключается через CAN шину (для получения доступа к дополнительным данным)

Должна быть возможность взаимодействия с другими бортовые системами (например тахограф, камеры в автомобиле в целях безопасности, контроль давление в шинах и т. д.)

Телематика должна измерять следующее данные:

- 7.1. Поведение водителя ТС:
- Скоростной режим
 - Резкое ускорение
 - Резкое торможение
 - Холостой ход
- 7.2. Местонахождение ТС:
- Пройденное расстояние (в км)
 - Отслеживание и уведомление о локации ТС
- 7.3. Расход топлива:
- Точные данные о расходе топлива
- 7.4. Уведомления о необходимости проведения сервисного обслуживания ТС

8. ШТРАФЫ

8.1. Если Исполнитель не обеспечит немедленное устранение завала/наклона паллет, Исполнитель на основании письменной претензии оплачивает Экспедитору штраф в размере 15 000 (пятнадцать тысяч) рублей. По факту вышеуказанного отказа Грузополучатель составляет акт и делает отметку в товарно-транспортных накладных. Исполнитель обязан уведомить водителя о штрафе за отказ от устранения подобного завала/наклона паллет.

8.2. Если Грузополучатель отказывается принимать груз по причине завала/наклона паллет либо обнаружены повреждения паллет с грузом, и/или Грузополучатель предъявляет требование к Экспедитору об оплате неустойки за нарушение обязательств по поставке груза, Исполнитель обеспечивает составление документов и осуществляет возврат неприятого груза и документов. Исполнитель на основании письменной претензии Экспедитора оплачивает Экспедитору штраф в размере 20 000 (двадцать тысяч) рублей. Исполнитель также обязуется возместить Экспедитору все понесенные в связи с предъявленными требованиями убытки, в том числе, но, не ограничиваясь, штрафы, выставленные Экспедитору от Клиента.

8.3. Стороны согласовали, что на основании Акта по учету недовезенной продукции в торговые точки, указанные в поручении к конкретному рейсу, Экспедитор вправе выставить, а Исполнитель обязуется оплатить штраф.

Штраф рассчитывается исходя из количества упаковок, недовезенных в торговые точки по вине Исполнителя.

Формула для расчета штрафа за недовоз:

$P = T \times [N \div F]$, где:

P- Сумма штрафа руб. без НДС

T - Тариф за рейс руб. без НДС

N - Кол-во недовезенных упаковок, шт.

F - Общее количество упаковок в рамках рейса, шт.

8.4. В случае невыполнения обязанности Исполнителя всегда иметь в запасе отвечающие требованиям Экспедитора транспортные средства, в случае отказа от исполнения Заявки, в случае нарушения норм настоящего Приложения о замене ТС, Исполнитель обязан уплатить Экспедитору штраф:

- 100% от стоимости услуг по Заявке, но не менее 20 000 (двадцати тысяч) рублей.

8.5. В случае, если ТС прибыло на погрузку (во всех случаях временем прибытия (подачи) ТС считается время регистрации ТС в программном обеспечении Клиента (время выдачи пропуска на территорию), для доставки грузополучателю (ключевому клиенту, не ключевому клиенту), но при этом опоздал более чем на 4 (четыре) часа от даты и времени, указанных в Заявке, то Исполнитель уплачивает штраф:

- При городской доставке 2 500 (две тысячи пятьсот) рублей за каждое опоздание
- При региональной доставке 5 000 (пять тысяч) рублей за каждое опоздание

8.6. В случае, если Исполнитель опоздал на выгрузку к Клиенту/Грузополучателю, прибыл позже указанного в Заявке времени, Исполнитель уплачивает клиенту штраф:

Опоздание на выгрузку к ключевому клиенту, Исполнитель уплачивает клиенту штраф в размере 100% от стоимости услуг по Заявке, но в любом случае не менее 20 000 (двадцати тысяч) рублей.

Опоздание на выгрузку не к ключевому клиенту, Исполнитель уплачивает Экспедитору штраф в размере 50% от стоимости услуг по Заявке, но в любом случае не менее 10 000 (десяти тысяч) рублей.

8.7. Исполнитель уплачивает Экспедитору штраф в размере 10 000 (десяти тысяч) рублей за каждый факт несоответствия любому из требования пунктов 4.1. - 4.11. Приложения.

8.8. В случае нарушения Исполнителем условия о предоставлении, в том числе нарушения срока предоставления документов и груза, Исполнитель обязуется оплатить штраф в размере 3 000 (трех тысяч) рублей по каждому комплекту документов и факту нарушения сроков возврата груза по рейсу.

8.9. В случае предоставления недостоверных данных о своевременном времени и дате прибытия или времени и дате убытия в программном обеспечении при фактическом опоздании или более ранем фактическом убытии, Исполнитель уплачивает штраф в размере 150 000 (сто пятьдесят тысяч) рублей за каждый факт предоставления недостоверных данных.

Настоящее Приложение является неотъемлемой частью Договора оферты на оказание транспортно-экспедиционных услуг по перевозке грузов автомобильным транспортом (в редакции от 01.02.2022.) размещенного в Интернет сети по адресу: <https://kubis.ru/public-offer/>.

Генерального директора
ООО «КУБИС Транс»

_____/С.М. Чайка/

М.П.

Генеральный директор
ООО «ОГК»

_____/П.В. Романенко/

М.П.